

Çeviri / Translation

**ARAŞTIRMALARDA CİNSİYET VE TOPLUMSAL CİNSİYET  
EŞİTLİĞİ: SAGER YÖNERGELERİNİN GEREKÇESİ VE  
KULLANIM ÖNERİSİ#**

Yazarlar

Shirin HEIDARI<sup>1</sup>, Thomas F. BABOR<sup>2\*</sup>, Paola De CASTRO<sup>3</sup>,  
Sera TORT<sup>4</sup>, Mirjam CURNO<sup>5</sup>

Çeviri Yazarları

Müge ATAKAN<sup>6</sup>, Cem UZUN<sup>7</sup>



**EASE**

European Association of Science Editors

#Orijinal kaynak

Heidari et al. *Sex and Gender Equity in Research: rationale for the SAGER guidelines and recommended use. Research Integrity and Peer Review* (2016) 1:2 DOI 10.1186/s41073-016-0007-6

**ÖZ**

**Arkaplan:** Cinsiyet ve toplumsal cinsiyet farklılıkları genel bilim iletişimde olduğu gibi araştırma tasarımında, çalışma uygulamasında ve bilimsel raporlamada çoğu kez göz ardı edilir. Bu durum, araştırma bulgularının genelleştirilebilirliği ve bunların klinik uygulamaya uygulanabilirliğini öncelikle kadınlar için, ancak aynı zamanda erkekler için de sınırlamaktadır. Bu makale disiplinlerarası araştırmalarda cinsiyet raporlamaya daha sistematik bir yaklaşımı teşvik etmek için geliştirilen uluslararası yönergelerin gerekçesini açıklamaktadır.

**Yöntem:** Dokuz ülkeyi temsil eden 13 uzmanın katıldığı bir panel, bir dizi telekonferans, konferans sunumları ve 2 günlük bir çalıştay aracılığıyla yönergeler geliştirildi. 716 dergi editörüne, bilim insanlarına ve uluslararası yayıncılık topluluğunun diğer üyelerine internet aracılığıyla anket yapıldı ve

<sup>6</sup>Öğr. Gör. Trakya Üniversitesi, [mugeatakan@trakya.edu.tr](mailto:mugeatakan@trakya.edu.tr), ORCID: 0000-0002-5841-4703.

<sup>7</sup>Prof. Dr. Trakya Üniversitesi, [cemuzun@yahoo.com](mailto:cemuzun@yahoo.com), ORCID: 0000-0003-3233-7049.

aynı zamanda bilimsel yayıncılıkta cinsiyet politikaları üzerine literatür taraması gerçekleştirildi.

**Bulgular:** Araştırmalarda Cinsiyet ve Toplumsal Cinsiyet Eşitliği (*Sex and Gender Equity in Research: SAGER*) yönergeleri, çalışma tasarımında cinsiyet ve toplumsal cinsiyet bilgilerinin raporlanması, veri analizleri, sonuç ve bulguların yorumlanması için kapsamlı bir prosedürdür.

**Sonuç:** SAGER yönergeleri öncelikle yazarlara çalışmalarını hazırlamada rehberlik üzere tasarlanmıştır. Aynı zamanda, bilimin bekçileri olan editörlerin de cinsiyet ve toplumsal cinsiyet kavramlarının değerlendirmesini editöryal sürecin ayrılmaz bir parçası olarak, tüm çalışmalara dahil etmeleri açısından da yararlı olacaktır.

**Anahtar Kelimeler:** Cinsiyet, Toplumsal Cinsiyet, Yönergeler, SAGER, Bilimsel araştırma, Bilimsel yayıncılık, Toplumsal cinsiyet önyargısı, Eşitlik

### **Arkaplan**

Cinsiyet ve toplumsal cinsiyet sağlığın ve sağlıklı oluşun önemli belirleyicileridir. Cinsiyet, insanlarda ve hayvanlarda bulunan, kromozomlar, gen ekspresyonu, hormon fonksiyonu ve üremeyi/ cinsel anatomiye içeren fiziksel ve fizyolojik özellikler ile ilişkili bir takım biyolojik niteliği ifade eder [1]. Cinsiyet genellikle kadın veya erkek olarak sınıflandırılır ancak cinsiyeti oluşturan biyolojik özelliklerde ve bu özelliklerin nasıl ifade edildiğine dair farklılıklar vardır.

Toplumsal cinsiyet kavramı kadın, erkek ve toplumsal cinsiyet çeşitliliği olan insanların toplumsal olarak inşa edilmiş olan rollerini, davranışlarını ve kimliklerini ifade eder [1]. İnsanların kendilerini ve birbirlerini nasıl algıladıklarını, nasıl davrandıklarını ve etkileşimde bulduklarını, toplumdaki güç ve kaynakların dağılımı etkiler. Cinsiyet genellikle yanlış bir ikili (kadın / erkek) faktör olarak kavramsallaştırılır. Gerçek hayatta, bir toplumsal cinsiyet kimliği boyutu, bireylerin kendilerini nasıl algıladıklarını ve cinsiyetlerini nasıl ifade ettiklerini tanımlayan ifadeler vardır. Cinsiyet, toplumsal cinsiyet ve ilgili terimlerin anlamlarını tanımlamak için Ek 1’de terimler sözlüğü verilmiştir.

Cinsiyet ve toplumsal cinsiyet etkileşimleri sağlığı ve sağlıklı oluşu çeşitli şekillerde etkiler. Her ikisi de çevresel ve mesleki riskleri, risk alma davranışlarını, sağlık hizmetlerine erişimi, sağlık arama davranışlarını, sağlık hizmetlerinden yararlanmayı ve sağlık hizmetlerinde algılanan

deneyimi ve böylelikle de hastalığın yaygınlık derecesini ve tedavi sonucunu etkiler. Ayrıca farmasötik ajanların farmakokinetik ve farmakodinamiklerinin cinsiyetler arasında farklılıklar gösterdiği, yan etkilerin ve tedavi sonuçlarının farklı olabildiği bilinmektedir. Dolayısıyla cinsiyet ve toplumsal cinsiyet sağlığın önemli belirleyicileridir [2].

### **Araştırma Yürütmede Cinsiyet ve Toplumsal Cinsiyet Önyargısı**

Çoğu araştırma alanında cinsiyet ve toplumsal cinsiyet kavramlarının öneminin bilinmesine rağmen, bilimsel dikkatin genel yönelimi cinsiyet ya da toplumsal cinsiyet kategorisine bağlı kalmaktadır. Cinsiyet ayrıştırmasının cinsiyete göre sınıflandırılmayacak olan diğer canlı organizmalara uygulanamayacağı yönündeki yanlış kanı nedeniyle önemli bilgi boşlukları devam etmektedir [3–6].

İnsan denekler üzerinde yürütülen çalışmalarda kadınların temsilindeki eksiklik yazılı basılı kaynaklar ile desteklenmektedir [1]. *Cochrane Reviews*'da yer alan bir yazıda kardiyovasküler tedavi deneylerinin incelemesi sonucu, 258 klinik deneyde toplam denek katılımcılarının sadece %27'sinin kadın olduğu gösterilmiştir [7]. Daha da önemlisi, hem kadınları hem de erkekleri aday olarak kabul eden deneylerin sadece üçte biri cinsiyete dayalı bir analiz bildirmiştir [8]. Pain'de 10 yıldan fazla bir süre boyunca yayınlanan hayvan çalışmalarının %79'undan fazlası sadece erkek denekleri içermekteydi ve sadece %4'ü cinsiyet farklılıkları üzerinde çalışmıştı [9].

Araştırmada kadınların yeterince temsil edilmemesi olumsuz sonuçlara neden olabilir. 1997 ve 2001 yılları arasında ABD pazarından geri çekilen on reçeteli ilaç arasından sekizi kadınlara erkeklerden daha fazla zarar vermiştir [10]. Son zamanlarda, ABD Gıda ve İlaç Kurumu (FDA) ilacın risklerine daha fazla duyarlı olmasından dolayı, kadınlar için yarım doz zolpidem öneren bir güvenlik uyarısı yayınladı [11]. Tüm bu vakalarda cinsiyet ve toplumsal cinsiyet temelli analiz, onay almadan önce kadın ve erkeklerde ilaçların dozlarını ve uygulanabilirliğini yönlendirmek için yeterli bilgi sağlayacaktır.

Cinsiyet ve toplumsal cinsiyet temelli analizlerdeki yetersizlik birçok disiplinde görülmektedir. Mühendislik alanında, araba koltukları geliştirilirken kadınlar ve erkekler arasındaki fizyolojik ve anatomik farklılıkların dikkate alınmaması, erkekler ile kıyaslandığında kadın

yolcuların boyun travma riskinin daha yüksek olmasına neden olmuştur [12, 13].

“Toplumsal cinsiyet ayrımı” terimi çoğu kez kadınlara uygulanmış olsa da cinsiyet ve toplumsal cinsiyet temelli analizin erkeğin sağlığı konusundaki anlayışımıza getirdiği fayda da dikkate alınmalıdır. Araştırmalarda kadın ve erkek temsilindeki ve cinsiyete ve toplumsal cinsiyete özgü verilerin raporlanmasındaki artışa rağmen bu örnekler mevcut politikaların uygulanmadığını göstermektedir [3]. Cinsiyet ve toplumsal cinsiyet farklılıklarına ilgisizlik sadece zararlı olmakla kalmayıp aynı zamanda yenilik için fırsatların kaçmasına da neden olabilir. Temel farklılıkları ve benzerlikleri anlamak, teknolojik yeniliklerin uygulanabilirliğini, alımını ve etkisini araştırmak ve bilişsel değişkenlik hakkında derinlemesine bilgi edinmek şüphesiz toplumun ihtiyaçlarını karşılamak için daha yenilikçi yaklaşımlara ve daha iyi çözümlere yol açacaktır.

#### **Dergi Editörlerinin Rolü ve Yayın Politikaları**

Editörler, araştırmanın yürütülmesini etkileyen etik çerçevenin eklemlenmesi de dahil olmak üzere bilimin bekçileri olarak önemli bir rol oynamaktadır. Giderek artan yayınlanan bilgi hacmi ile birlikte, yayınların kalitesi konusundaki endişeler dergi editörlerini, yayıncıları ve meslek kuruluşlarını ayrıntılı yönergeler uygulamaya yönlendirmiştir. Günümüzde, etik inceleme süreçleri kısmen dergi gereklilikleri nedeniyle insan ve hayvan araştırmalarında uygulanmaktadır. Dergi politikalarının zorunlu/uyumlu olmayışının etkisi klinik deney tescili gibi farklı alanlarda (14) ve PRISMA (*Preferred Reporting Items for Systematic Reviews and Meta-Analyses*) yönergelerinin tanıtılmasından sonra sistematik incelemelerin raporlanmasında net bir biçimde ispatlanmıştır [15]. Başka bir örnek ise randomize kontrollü araştırma raporlamasının iyileştirilmesine yol açan Konsolide Raporlama Standartları Denetimi (*Consolidated Standards of Reporting Trials: CONSORT*) bildiriminin kademeli olarak kabul edilmesidir [16, 17]. CONSORT ve PRISMA'nın ardından, hayvan araştırmaları için ARRIVE yönergeleri de dahil olmak üzere başka birçok raporlama kılavuzu geliştirilmiştir [18].

Politika uygulama ve yürütmenin ciddi bir zorluk olmaya devam etmesine rağmen, dergiler cinsiyete ve toplumsal cinsiyete özgü raporlanan

araştırma verilerinin kalitesini ve şeffaflığını arttırmada önemli bir rol oynayabilir. 2011’de ABD Tıp Enstitüsü tarafından düzenlenen “Bilimsel araştırmaların cinsiyete özgü raporlanması” konulu çalıştayda, araştırmaların cinsiyete duyarlı olarak rapor edilmesini geliştirmek için dergilerin ve dergi editörlerinin ele alması gereken bir takım kilit hususlar [3], cinsiyete özgü veri analizinin uygunluğu ve araştırma tasarımı ve raporlamada cinsiyet ve toplumsal cinsiyet konularını öneren dergi politikalarının eksikliği tespit edildi.

Mevcut bulguların sonuçlarına dayanarak 2010 yılında ABD Tıp Enstitüsünün tavsiye ettiği, klinik deney sonuçlarının kadın ve erkekler için ayrı ayrı analiz edilmesini içeren yönergeyi ICMJE (*International Committee of Medical Journal Editors*) üyeleri ve diğer editörler kabul etti. ICMJE’nin cinsiyet ve toplumsal cinsiyet raporlaması hakkında yayınladığı kapsamlı yönerge araştırmacılara tüm çalışma türlerinde tanımlayıcı örneklemeleri dahil etmesini önermiştir ve cinsiyet ve diğer ilgili demografik değişkenler için tanımlayıcı veri ve cinsiyete göre katmanlı raporlama sağlamıştır [19].

Araştırmaya yeterli sayıda kadın ve erkeğin (ve diğer alt grupların) dahil edilmesinin yanı sıra araştırma verilerinin uygun analizi, şeffaf ve eksiksiz raporlanması ile birlikte, fon sağlayıcıların, araştırmacıların, hakemlerin ve editörlerin arasında ortak bir çaba olmasını gerektirir [20]. Editörlerin sıklıkla araştırma sürecine geç dahil olmalarına rağmen, etkili, şeffaf ve eksiksiz bir cinsiyet ve toplumsal cinsiyet raporlaması sağlamada önemli bir rol oynar.

Son yıllarda, cinsiyet ve toplumsal cinsiyet konulu bilimsel araştırmaların hakemleri sorunları çözenin en iyi yolları hakkında önerilerde bulunmuşlardır. Doull ve ark. [21, 22] karar alma aşamasında bulguların toplanması, sentezi ve analizini geliştiren eş zamanlı uygulama yapılarak, sistematik derlemelerin metodolojisinde cinsiyet-toplumsal cinsiyet temelli analizlerin sadeleştirilmesini önerdiler. Ayrıca, sistematik derlemeler için bir değerlendirme aracı geliştirdiler ve bu aracı yeni araştırmalar için birincil çalışmaları ve protokolleri değerlendirmek üzere uyarladılar [22]. Nowatski ve Grant [23] toplumsal cinsiyete dayalı analizler için kadınlar ve erkekler arasındaki eşitsizliklerin kaynaklarını ve sonuçlarını tanımlamak ve bunlara yönelik stratejiler geliştirmek üzere

bir gerekçe sunmuşlardır. Klinik Ortopedi ve Araştırma Dergisi, 2014 yılında bilimsel raporlamada cinsiyet ve toplumsal cinsiyet üzerine bir dizi öneri içeren bir makale yayınladı [5].

Editör dernekleri, yayınevleri, finans kuruluşları ve sivil toplum kuruluşları da cinsiyet ve toplumsal cinsiyet konularına ilgi göstermektedir. Kanada Sağlık Araştırma Enstitüleri, 2010 yılında, tüm hibe başvurusu sahiplerinin, araştırma tasarımlarının cinsiyet ve toplumsal cinsiyet kavramlarını içerip içermediğine ilişkin sorulara yanıt vermesini zorunlu kılmıştır [24]. ABD’de kadınların katılımcı olarak araştırmalara dahil edilmesi 1993’te NIH’de alınan kararlara büyük oranda atfedilebilir; bunlar kadınların ve azınlıkların 3. aşama klinik deneylere dahil edilmesi gerektiğini öngören ve böylece müdahale etkilerinde geçerli farklılıkların analizinin yapılabilmesini sağlayan kararlardır [25]. Son zamanlarda NIH, hibe başvuru sahiplerinden klinik öncesi çalışmalarda cinsiyete özgü içeriğin nedensiz olarak yer almaması durumunda, eril-dişil hücreler ve hayvanlara ait verilerin nasıl dengeleneceğinin açıklanmasının talep edileceğini duyurdu [6].

Araştırmalarda ve bilimsel yayıncılıkta cinsiyet ve toplumsal cinsiyet kavramlarının öneminin daha fazla bilinmesine rağmen bilimin bazı alanlarında ilerleme yavaş olmuştur ve dergilerin, dergi editörlerinin ve eğitilmiş toplumların önceki çabalarını geliştirmek için daha fazla çalışmaya ihtiyaç vardır. Nieuwenhoven’ın da [26] belirttiği gibi, bilim insanlarını cinsiyet ve toplumsal cinsiyet kavramlarını araştırmalarına dahil etmeye teşvik etmek için güçlü yaklaşımlara ihtiyaç vardır. Örneğin disiplinler arası bilimsel yayınlarda cinsiyet ve toplumsal cinsiyetin daha iyi raporlanması için yönergeler sunan kapsayıcı bir öneri seti yoktur. Söz konusu gereksinimi karşılamak için bu makale disiplinler arası araştırmalarda cinsiyet ve toplumsal cinsiyetin raporlanmasında daha sistematik bir yaklaşımı teşvik etmek için bir dizi uluslararası yönergenin geliştirilmesini anlatmaktadır.

### **Yöntem**

Avrupa Bilim Editörleri Birliği (*European Association of Science Editors: EASE*) 2012 yılında bir Toplumsal Cinsiyet Politikası Komitesi kurdu ve Araştırmalarda Cinsiyet ve Toplumsal Cinsiyet Eşitliği’nin (*Sex and Gender Equity in Research: SAGER*) raporlanması için bir dizi yönergenin geliştirilmesini görev edindi. Toplumsal Cinsiyet Politikası Komitesi

(*Gender Policy Committee: GPC*) Başkanı (Dr. Heidari) tarafından dokuz ülkeyi temsil eden (sekizi kadın, beşi erkek) 13 uzmandan oluşan bir heyet seçildi. Üyelerden sekizi çeşitli biyomedikal dergilerde deneyimli editör, diğer üyeleri ise toplumsal cinsiyet araştırması ve bilimsel yayıncılık konularında uzmanlığa sahipti.

716 dergi editörü, bilim insanı ve uluslararası yayıncılık topluluğunun diğer üyelerine uygulanan internet anketi ilk olarak, mevcut cinsiyet ve toplumsal cinsiyet politikaları hakkında bilgi edinmek ve bu politikalara duyulan ihtiyaç hakkında görüş toplamak üzere yapılmıştır. Anket dört politika alanına odaklanmıştır: (1) uygulanabilir olduğunda cinsiyete veya toplumsal cinsiyete göre verilerin ayrıştırılmasını talep eden veya teşvik eden, yazarlara yönelik yönergeler; (2) editöryal kadro ve kurulların yapısıyla ilgili toplumsal cinsiyet politikaları; (3) hakemler arasında toplumsal cinsiyet dengesi için çaba gösteren politikalar ve (4) hakemlerden makaleleri değerlendirirken cinsiyete göre ayrıştırılmış verileri ve toplumsal cinsiyet analizini değerlendirmeye dahil etmesini isteyen kurullar. Anket ile dört grup hedeflendi: EASE üyeleri; Bağımlılık Dergisi Editörleri Uluslararası Derneği (ISAJE) üyeleri; Thomson Reuters SCI Expanded’da indekslenen 8607 dergi arasından seçilen 100 dergiden oluşan rastgele bir örneklem ve konu ile ilgili herhangi bir bireyin tamamlayabileceği açık bir örneklem. Toplamda 338 özgün dergiyi ve 114 özgün yayınevini temsil eden 716 katılımcı ankete katıldı.

Ankete ek olarak, politika seçeneklerini ve uzman tavsiyelerini tanımlamak için başka birkaç yöntem daha kullanılmıştır. İlk olarak, cinsiyet ve toplumsal cinsiyete ilişkin özel politikaları olan dergileri belirlemek için anahtar kelime aramaları yapıldı (ör. “cinsiyet” + “yazarlar için talimatlar”). Ayrıca, ankete katılan ve bilimde cinsiyet ve toplumsal cinsiyet bilgisi boşlukları ile ilgili endişelerini açıkça dile getiren ve Cinsiyet Politikası Komitesi tarafından zaten bilinen cinsiyet ve toplumsal cinsiyet raporlama politikaları olan hakemli dergilerin web sayfaları tarandı.

Tavsiyelerini geliştirmek için üç yıllık bir süreçte komite, bir dizi telekonferans, konferans ve iki günlük bir çalıştay düzenledi. Belçika’nın Blankenberge ve Hırvatistan’ın Split şehirlerinde düzenlenen editör toplantılarında taslak yönergeler geliştirildi ve muhalif görüşler ele alındı.

Ayrıca, taslak yönergeler cinsiyet ve toplumsal cinsiyet arařtırmaları alanında 36 uzmana dađıtıldı; alınan her yorum belgede ilgili alana eklendi.

## **Bulgular**

### **Anket bulguları**

Dört örneđin her birinde dergilerinde cinsiyet ve/veya toplumsal cinsiyet politikası olduđunu bildirenlerin ortalama oranı %7 idi. Erkeklerin ve kadınların daha eřit olduđu ölkelerden (düşük GII) olan katılımcıların bu politikaların yürürlükte olduđunu bildirme olasılıkları daha yüksekti.

100 dergiden oluřan rastgele örneklemede, EASE ve ISAJE (*International Society of Addiction Journal Editors*) gruplarında çođunluk (%75) cinsiyet ve toplumsal cinsiyet raporlamayı “Yazarlara Talimatlar” kısmında řart olarak belirtme konusunda emin deđildi ya da isteksizdi. Kadın katılımcıların cinsiyet ve toplumsal cinsiyet raporlama politikalarını destekleme olasılıkları erkek katılımcılara göre daha yüksekti. Çıkarılan sonuçlarla ilgili olarak dikkatli olunması gerekirken, anket sonuçları, yazarlara yönelik talimatlarda, hakem kılavuzlarında ve editör kurulları ile hakem kurullarında cinsiyet ve toplumsal cinsiyet politikaların yetersizliđine iřaret etmektedir.

### **Literatür Taraması**

İncelememiz sonucu, dergi makaleleri, bařyazılar, uzman komite raporları ve konferans bildirileri biçimindeki 25 yayınlanmış kaynađın yanı sıra 62 dergi tarafından geliřtirilen ve kullanılan politikaları saptadık.

Cinsiyet ve toplumsal cinsiyet politikaları ve yönergelerinin çođunluđu çeřitli bilim alanlarını (örneđin, “hayvan bilimi”, “sađlık - psikiyatri”) ve arařtırma türlerini (örneđin, hayvan, insan, hücre veya bu üçünün bir kombinasyonu) kapsayan “Yazarlara Talimatlar” kategorisine girmiřtir. Çođu durumda, talimatlar yazarlara eđer uygunsa, yalnızca erkekler ve kadınlar için sonuçları ayrı ayrı rapor etmelerini tavsiye eder.

Birçok dergi [20, 27, 5], yeni politikaların benimsendiđini duyurmak ya da cinsiyet ve toplumsal cinsiyet konularında daha fazla farkındalık yaratmayı teřvik etmek için editör sayfalarını kullanmıřtır. Örneđin, *Clinical Orthopaedic and Related Research* dergisi editörleri bir editöryal yayınladı [5] ve dergilerinde yayın yapmak isteyen arařtırmacılara ařađıdaki yönergeleri kullanmalarını önerdi: (1) incelenen sađlık durumu tüm cinsiyet ve toplumsal cinsiyetlerde görülebiliyorsa arařtırma soruları hem erkekler



hem de kadınlar için cevaplamaya yetecek güçte olan çalışmalar tasarlayın; (2) araştırma klinik, temel bilim ve epidemiyolojik çalışmalarla ilgili olduğunda cinsiyete ve / veya toplumsal cinsiyete özgü veri sağlayın; 3) cinsiyet veya toplumsal cinsiyetin çalışmanın sonuçları üzerindeki etkisini (ya da ilişkisini) analiz edin ya da “Yöntemler” bölümünde bu analizlerin neden yapılmadığını belirtin ve bu konuyu “Tartışma” bölümünde ele alınacak bir sınırlama olarak kabul edin ve (4) cinsiyet veya toplumsal cinsiyet analizleri post hoc yapıldıysa bu analizlerin dikkatli bir şekilde yorumlanması gerektiğini belirtin.

2011’de yapılan bir “Cinsiyete özgü bilimsel araştırma raporlaması” çalıştayında, ABD Tıp Enstitüsü tarafından geniş bir paydaş kesiti toplandı. Bu çalıştayda dergilerin ve dergi editörlerinin ele alması gereken temel hususlar belirlendi; sadece insan katılımcılarla yapılan çalışmalarda değil, aynı zamanda hayvan araştırmalarında, insan ve hayvanlardan elde edilen hücreler, dokular ve diğer materyallerle yapılan çalışmalarda da geçerli olmak üzere yazarlardan çalışma alanlarında cinsiyet hakkında rapor vermeleri istendi.

Doull ve ark. [21] sistematik inceleme ve cinsiyet ve toplumsal cinsiyet temelli analiz metodolojilerinin rafine edilmesini ve karar vermede bulguların toplanması, sentezi ve analizini geliştirmek için senkronize edilmesini önerdi. Nowatski ve Grant [23] kadınlar ve erkekler arasındaki eşitsizliklerin kaynaklarını ve sonuçlarını tanımlamak ve bunlara yönelik stratejiler geliştirmek üzere tasarladığı toplumsal cinsiyet temelli analiz (*gender-based analyses*: GBA) için bir gerekçe sunmuştur. GBA, sağlık ve sağlık hizmetlerinde toplumsal cinsiyet farklılıkları ve uygun politikalar üzerine odaklanmaktadır.

### **SAGER yönergeleri**

Yukarıda incelenen politikalar, prosedürler ve tavsiyeler, araştırmalarda cinsiyet ve toplumsal cinsiyetin sistematik olarak raporlanmasını teşvik etmek için tasarlanan SAGER yönergeleri için temel olarak kullanılmıştır. Yönergeler, araştırmacılara ve yazarlara, uygun olduğu zamanlarda, bilimsel yayınlarda cinsiyet ve toplumsal cinsiyet raporlamasını standart hale getirecek bir araç sunmaktadır. Ayrıca bir araştırma makalesini değerlendirmek için pratik bir araç ve yazarlar ile hakemler arasında farkındalık yaratma aracı olarak editörlerin kullanmasını amaçlamışlardır.

Her ne kadar raporlama kuralları tipik olarak bir çalışmada gerçekte ne yapıldığını rapor etmeye odaklansa da SAGER yönergelerinde yer alan maddelerin hepsinin her çalışmaya uygun olmayacağını veya uygulanamayacağını biliyoruz. Bu nedenle, SAGER yazarları, editörleri ve hakemleri araştırma konusunun cinsiyet ve toplumsal cinsiyet ile ilgili ve uygulanabilir olduğunda yönergelere uymayı göz önünde bulundurmaya teşvik eder. Genel bir ilke olarak, SAGER yönergeleri, her iki terimin de karışmasını önlemek için cinsiyet ve toplumsal cinsiyet kelimelerinin dikkatlice kullanılmasını önerir. Ortak tanımların kullanılması, yayınlanan ve arşivlenmiş verilerin meta analizlerini yapma yeteneğini geliştirecektir. Cinsiyet terimi, doğrulanması mümkün olduğu durumlarda biyolojik farklılığa dayalı olarak bir erkek veya kadın sınıflandırması olarak kullanılmalıdır. Yazarlar, yöntemler bölümünde katılımcıların öz-raporda tanımlanan cinsiyetinin, dışarıdan ya da vücut özelliklerinin iç muayenesi ile ya da genetik testler veya başka yollarla belirlenip belirlenmediğini vurgulamalıdır. Hayvanlar üzerinde yapılan çalışmalarda cinsiyet terimi kullanılmalıdır. Hücre biyolojisi, moleküler biyoloji veya biyokimyasal deneylerde hücre veya doku kültürlerinin kökeni ve cinsiyet kromozom yapıları belirtilmelidir. Eğer bilinmiyorsa nedenleri bildirilmelidir. Cihaz veya teknolojilerin test edilmesi gibi diğer disiplinlerde, yazarlar tüm toplumsal cinsiyetlere uygulanıp uygulanmayacağı ve bir kullanıcının toplumsal cinsiyet rolü göz önünde bulundurularak test edilip edilmediği açıklamalıdır.

Birçok çalışmanın cinsiyet ve / veya toplumsal cinsiyet farklılıklarını analiz etmek için “tasarlanamayacağı” kabul edilmektedir. Ancak panel, bu analizlerin cinsiyet ve toplumsal cinsiyet hakkındaki bilgileri geliştirmek için (özellikle tıbbi araştırmalarda) gerekli olduğunun farkındadır.

Tablo 1, SAGER yönergelerini göstermektedir. Yönergeler mekanik ve mühendislik gibi sonuçları insanlara uygulanacak olan diğer disiplinlerin yanı sıra insanlar, hayvanlar veya insanlardan ve hayvanlardan kaynaklanan materyallerle (örneğin organlar, hücreler, dokular) yapılan tüm araştırmalara uygulanabilirler.

**Tablo 1** Araştırmada Cinsiyet ve Toplumsal Cinsiyet Eşitliği (SAGER) Yönergeleri

---

Genel ilkeler

- Yazarlar cinsiyet ve toplumsal cinsiyet terimlerini, her iki terimin de karışmasını önlemek için dikkatli kullanılmalıdır.
- Araştırma konularının cinsiyete göre farklılaşabilecek organizmaları içerdiği durumlarda, başlangıçta beklenmese bile, araştırma sonuçlarında cinsiyete bağlı farklılıkları ortaya çıkarabilecek şekilde tasarlanmalı ve yürütülmelidir.
- Konuların (sosyal ve kültürel şartlar tarafından şekillendirilmiş) toplumsal cinsiyete göre ayırt edilebilir olduğu durumlarda, araştırma bu ilave ayırım düzeyinde benzer şekilde yapılmalıdır.

Makale bölümlerine göre öneriler

- |              |   |
|--------------|---|
| Başlık ve öz | Çalışmaya yalnızca bir cinsiyet dahilse veya çalışmanın sonuçları yalnızca bir cinsiyete veya toplumsal cinsiyete uygulanacaksa; başlık ve özet hayvanların cinsiyetini veya bunlardan türetilen herhangi bir hücre, doku ve diğer materyallerin ve insan katılımcıların cinsiyetini ve toplumsal cinsiyetini açıkça belirtmelidir. |
| Giriş        | Yazarlar, gerektiğinde cinsiyet ve / veya toplumsal cinsiyet farklılıklarının beklenip beklenmediğini bildirmelidir.  |
| Yöntemler    | Yazarlar çalışmanın tasarımında cinsiyet ve toplumsal cinsiyetin nasıl dikkate alındığını, erkeklerin ve kadınların yeterli oranda temsilinin sağlanıp sağlanmadığını ve kadın veya erkeklerin çalışmanın dışında tutulma sebeplerinin gerekçelerini bildirmelidir.   |
| Bulgular     | Uygun olduğunda veriler rutin olarak cinsiyet ve toplumsal cinsiyete göre ayrıştırılmalıdır. Cinsiyet ve toplumsal cinsiyet temelli analizler, olumlu veya olumsuz, sonuç ne olursa olsun rapor edilmelidir. Klinik deneylerde, geri  |

çekilen veya çalışmadan ayrılan deneklerle ilgili verilerin de cinsiyete göre ayrıştırılarak bildirilmesi gerekir.

**Tartışma** Cinsiyet ve toplumsal cinsiyetin çalışmadaki olası etkileri ve analiz sonuçları tartışılmalıdır. Bir cinsiyet ve toplumsal cinsiyet analizi yapılmadıysa gerekçe verilmelidir. Yazarlar, böyle bir analizin olmayışının sonuçların yorumlanmasındaki etkilerini daha fazla tartışmalıdır.

---

### ***Başlık ve Öz***

Çalışmaya sadece bir cinsiyet veya toplumsal cinsiyet dahil edilmişse, başlık ve özet, hayvanların cinsiyetini veya bunlardan türetilen herhangi bir hücre, doku ve diğer materyallerin ve insan katılımcıların cinsiyetini ve toplumsal cinsiyetini belirtmelidir. Uygulamalı bilimlerde (teknoloji, mühendislik vb.) çalışma modeli bir cinsiyete istinaden yapıldıysa veya uygulama belirli bir cinsiyetin kullanımı için dikkate alındıysa yazarlar bunu belirtmelidir. Sadece bir cinsiyetin kullanıldığı (cinsiyete özgü olmayan bir konudaki) çalışmalarda makalenin başlığı, bu durumu “erkeklerde” veya “kadınlarda” başlığı ile ve özetle içerecek şekilde belirtmelidir. Belirli bir cinsiyetten birincil hücre, doku vb. kültürleri alınmışsa, bu cinsiyet başlıkta belirtilmelidir [3].

### ***Giriş***

Yazarlar, gerektiğinde cinsiyet veya toplumsal cinsiyet farklılıkları veya benzerlikleri olup olmadığını gösteren önceki çalışmalarını bildirmelidir. Bu tür çalışmalar eksikse, yazarlar cinsiyetin ve / veya toplumsal cinsiyetin önemli bir değişken olup olmadığını ve farklılıkların beklenip beklenemediğini açıklamalıdır.

### ***Yöntem***

Yazarlar, çalışmanın tasarımında cinsiyet ve toplumsal cinsiyetin nasıl dikkate alındığını bildirmeli, kadın ve erkeklerin yeterli şekilde temsil edilmesini sağlamalı ve erkeklerin veya kadınların çalışmanın dışında tutulmasının haklı sebeplerini göstermelidir. Çalışma evreni ve analitik yaklaşımla ilgili cinsiyet ve toplumsal cinsiyet hakkındaki metodolojik

seçimler, diğer metodolojik seçimlerle aynı şekilde rapor edilmeli ve gerekçelendirilmelidir.

İnsanlardan veya hayvanlardan birincil hücre kültürleri veya hücre dizileri kullanan in vivo/canlı ve in vitro/yapay çalışmalar, veya insanlardan veya hayvanlardan alınan dokularla yapılan ex vivo/organizma dışı çalışmalar yüksek oranda dönüşmüş ölümsüzleştirilmiş hücre dizileri haricinde deneklerin veya kaynak bağışçıların cinsiyetini belirtmelidir [3]. Örneğin. embriyonik veya erken doğum sonrası kültürleri, karışık bir kültürden ölümsüzleştirilmiş hücre dizileri veya cinsiyetin belgelenmediği daha önce tamamlanmış deneyler gibi diğer durumlarda, araştırmacıların kromozomal analiz ile hücre veya hücre dizilerinin cinsiyetini belirlemeleri önerilir ve “karışık” veya “bilinmeyen” gibi tanımlar sadece cinsiyetin herhangi bir yöntemle belirlenemediği durumlarda kullanılmalıdır.

### ***Bulgular***

Veriler cinsiyete göre ayrıştırılmalı ve uygun olduğunda cinsiyet ve toplumsal cinsiyet farklılıkları ve benzerliklerinin analizi yapılmalıdır. Kadınlar ve erkekler arasındaki anatomik ve fizyolojik farklılıklar (boy, kilo, vücut kütlesi, hücre sayısı, hormonal döngü vb.) ile sosyal ve kültürel değişkenler (sosyo-ekonomik durum, eğitim vb.) veri sunumu ve / veya sonuçların analizinde dikkate alınmalıdır. Hayvanlar, dokular, hücreler ve kültürler için cinsiyetlendirilmiş yeniliklerin kontrol listesinin kullanılmasını tavsiye ediyoruz [28]. Cinsiyet ve toplumsal cinsiyet temelli analizler yapıldıysa, olumlu veya olumsuz olmasına bakılmaksızın sonuçlar bildirilmelidir. İnsan çalışmalarında, (uygun olduğunda), veri kayıtları, katılım, araştırmadan ayrılma, devam etmeme ve izlemenin kaybına ilişkin veriler cinsiyet ve toplumsal cinsiyete göre ayrıştırılmalı ve cinsiyet ve toplumsal cinsiyet faktörlerinin etkisi raporlanmalıdır. Cinsiyet ve toplumsal cinsiyet faktörlerinin etkisi; nedenleri, seyri, tedavinin etkinliği, sağlık sorunlarının etkisi ve sonucundaki varsayımsal rollerine dayanan öncül olasılıklar olarak değerlendirilmelidir. Yazarlar çalışma tasarımının anlamlı sonuçlara ulaşmak için yeterli olmadığı durumlarda post-hoc cinsiyet temelli bir analiz yapmaktan kaçınılmalıdır. İleriki değerlendirmeler ve meta-analizler için her durumda, ham veriler cinsiyet ve toplumsal cinsiyete göre ayrıştırılarak, yayınlanmalıdır.

Epidemiyolojik çalışmalarda sosyoekonomik değişkenler gibi diğer risklerin sağlık sorunları üzerindeki etkileri tüm cinsiyetler için incelenmeli ve toplumsal cinsiyet açısından eleştirel bir şekilde analiz edilmelidir.

Raporlama yönergelerinin gerçekte ne yapıldığını bildirmeye odaklandığını biliyoruz. Ancak, "eğer uygunsuz" ifadelerinin gösterdiği gibi SAGER yönergelerindeki tüm öğelerin yapılması gerekmemektedir. SAGER yönergeleri araştırmalarda cinsiyet ve toplumsal cinsiyet eşitliğini teşvik etmeyi amaçlamaktadır; bu nedenle, yazarları, editörleri ve hakemleri araştırma konusunun cinsiyet ve toplumsal cinsiyet ile ilgili olması ve uygun olması durumunda yönergelere uymaları konusunda teşvik eder.

### **Tartışma**

Çalışma sonuçlarının yorumlanmasında cinsiyet ve toplumsal cinsiyetin etkileri bulguların bir popülasyondaki tüm cinsiyetlere ve toplumsal cinsiyetlere genelleştirilebilmesi de dahil olmak üzere ayrıntılandırılmalıdır. Cinsiyet ve toplumsal cinsiyete dayalı analiz yapılmadıysa yazarlar çalışmanın sınırlıklarını tartışırken bu tür analizlerin olmamasının nedenlerini belirtmeli ve bu analizlerin sonuçları etkileyip etkilemeyeceğini tartışmalıdır.

Araştırma bulgularını yorumlarken, geçmiş araştırmaların prosedür ve yorumları hem metodolojik titizlik hem de cinsiyet önyargısı açısından incelenmelidir. Yazarlar cinsiyet ve toplumsal cinsiyet kavramlarını karıştırmaktan kaçınmalı ve karmaşık, etkileşimli açıklamaları basit olanlar ile azaltmalıdır. Yazarlar cinsiyet ve toplumsal cinsiyet ile ilgili sosyal, kültürel, biyolojik ve durumsal faktörler ile ilişkili olgular içeren tüm olası açıklamaları dikkate almalı, cinsiyet ile ilgili birçok davranışın kültürel faktörlerden veya biyolojik faktörlerden kaynaklanabileceğini kabul etmelidir. Biyoloji ve davranış arasındaki ilişkili değişim, fizyolojik nedensellik için kanıt oluşturmaz.

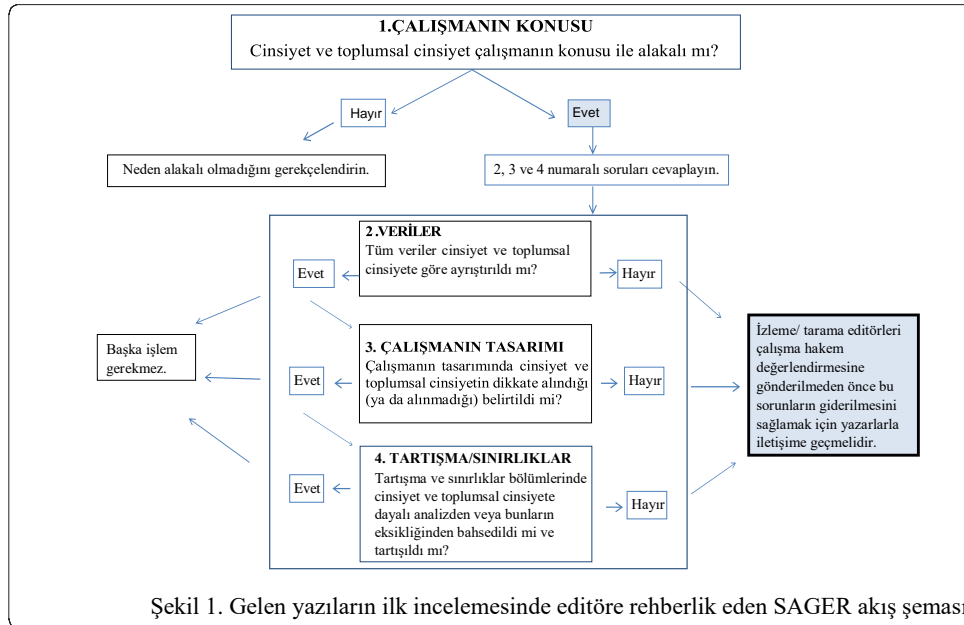
Ek 2, yazarlar arasında farkındalığı arttırmaya yönelik tasarlanmış bir dizi soru sağlar. Orijinal bilimsel araştırma yapan birçok disiplin için bu sorular değerlendirilmek üzere gönderilecek bir makalenin hazırlanmasında kaynak işlevi görebilir.

### **Sonuçlar**

SAGER yönergeleri 3 yıl boyunca multidisipliner bir grup akademisyen, bilim insanı ve dergi editörü tarafından literatür taraması,

uzman görüşleri ve konferanslara halkın katılımı yoluyla geliştirilmiştir. Yazarlar, dergi editörleri, yayıncılar, hakemler ve bilim camiasının diğer üyeleri bilimsel yayınlarda cinsiyet ve toplumsal cinsiyet ölçütünün ihmalinin giderilmesinde rol oynamaktadır.

SAGER yönergeleri araştırmacılara ve yazarlara bilimsel yayınlarda cinsiyet ve toplumsal cinsiyet raporlamasını standart hale getirecek bir araç sağlamaktadır. Yönergeler, bilimsel araştırmaların cinsiyet ve toplumsal cinsiyet raporlamasını geliştirmek, yazarlar ve hakemlere rehberlik etmek, çok çeşitli araştırma alanlarını ve disiplinlerini barındıracak kadar esnek olmak ve araştırma bulgularının paylaşımını geliştirmek için tasarlanmıştır. Ama yine de yönergeler toplumsal cinsiyet çeşitliliği olan topluluklarla ilgili kesin önerilerde bulunmaz. Çoğu çalışmanın, cinsiyet değiştirme gibi toplumsal cinsiyet çeşitliliği olan popülasyonlar için etki farklılıklarının özellikle toplumsal cinsiyet çeşitliliğinin bilinmediği ülkelerde tespit edemeyeceğini kabul ediyoruz. Yine de yazarların araştırmalarının toplumsal cinsiyet çeşitliliği olan popülasyonlar için uygunluğunu göz önünde bulundurmaları gerekir.



Şekil 1. Gelen yazıların ilk incelemesinde editöre rehberlik eden SAGER akış şeması

Editörler cinsiyet ve toplumsal cinsiyet konularının entegrasyonunun bilimi daha titiz ve etik bir hale getirdiğini açıkça belirtmelidir. Bununla ilgili kuralların uygulanmasını zorunlu tutmak zor olmakla beraber, dergi editörlerinin SAGER yönergelerini desteklemesini ve raporlama öğelerinin her biri için iyi uygulama örnekleri ekleyerek yönergeleri dergilerinin ihtiyaçlarına ve bilim alanlarına uyarlamalarını tavsiye ediyoruz. En azından, özgün araştırma yayınlayan dergiler, yazarlara talimatlar kısmında, uygulanabilir olduğunda tüm makalelerin cinsiyet ve toplumsal cinsiyete göre ayrıştırılmış veri sunmasını, cinsiyet ve toplumsal cinsiyet farklılıklarını veya benzerliklerini yeterince açıklamalarını talep etmelidir. Şekil 1 gönderilen çalışmaların ilk incelemesine rehberlik etmek için kullanılabilir bir soru listesi sunmaktadır. Editörler, editor kurulu üyelerinin arasında toplumsal cinsiyet bilincini sistematikleştirme çabası olarak çalışmaların ilk incelemesinde kullanılan kontrol listesine belirli sorular getirmelidir. Aşağıda, hakem değerlendirme formlarında sorulabilecek sorulara örnekler verilmiştir:

1. Çalışma bir cinsiyet ya da toplumsal cinsiyet ile alakalı mı?
2. Yazarlar cinsiyet ve toplumsal cinsiyet boyutlarını yeterince ele aldı mı, alınmadıysa bu analizlerin yokluğu gerekçelendirildi mi?

Yönergelerin etkili olabilmesi için, dergi editörleri, yayıncıları, editör toplulukları, meslek kuruluşları, bilimsel savunma grupları, bilim yazarları ve diğer bilim iletişimcileri de dahil olmak üzere bilim camiasının geniş bir kitlesi tarafından onaylanması gerekir. Editörler, SAGER yönergelerini hakemlerine dağıtmalı ve değerlendirmelerinde yönergeleri kullanmaya teşvik etmelidir. Cinsiyet ve toplumsal cinsiyetin önemi ve ilişkisi ile ilgili özel sorular içeren hakem değerlendirme formları sağlamalıdır.

Editör kurulu üyelerinin eğitiminde “cinsiyet ve toplumsal cinsiyete duyarlı raporlamanın önemi” konusu, etik davranış ve editorial uygulamalar konusundaki düzenli eğitimlerin bir parçası olarak yürütülmelidir.

## **Ek 1**

### ***Terimler Sözlüğü***

*Toplumsal Cinsiyet.* Toplumsal cinsiyet, kadın, erkek ve toplumsal cinsiyet açısından farklı insanların, toplumsal olarak inşa edilmiş olan rollerini, davranışlarını ve kimliklerini ifade eder [1]. İnsanların kendilerini ve birbirlerini nasıl algıladıklarını, nasıl davrandıklarını ve etkileşimde



bulduklarını ve toplumdaki güç ve kaynakların dağılımını etkiler. Toplumsal cinsiyet genellikle yanlış bir ikili faktör (kadın / erkek) olarak kavramsallaştırılır. Gerçekte, bireylerin kendilerini nasıl tanımladıklarını ve toplumsal cinsiyetlerini nasıl ifade ettiklerini tanımlayan bir toplumsal cinsiyet kimliği ve ifade boyutu vardır.

*Toplumsal cinsiyet kimliği.* Bir insanın kendini, kısmen fiziksel özellikler, ebeveyn tepkileri ile psikolojik ve sosyal baskılar temelinde eril ve erkeksi ya da dişil ve kadınsı veya kararsız olarak algılamasıdır. Bu, toplumsal cinsiyet rolünün içsel tecrübesidir. (Tıbbi Konu Başlığı – MeSH: *Medical Subject Heading* - terimi, 1991'de tanıtıldı, 1975'te revize edildi).

*Toplumsal cinsiyete dayalı analiz.* Toplumsal cinsiyet perspektifini, politikaların, programların ve mevzuatın gelişiminin yanı sıra, planlama ve karar verme süreçlerine sistematik olarak entegre eden analitik bir araçtır. Kadınlar ile erkekler, erkek ve kız çocuklar arasındaki farklılıkları belirlemeye ve netleştirmeye yardımcı olur ve bu farklılıkların sağlık durumu, sağlık sistemine erişim ve sağlık sistemiyle etkileşimi nasıl etkilediğini gösterir. (<http://www.hc-sc.gc.ca/hl-vs/pubs/women-femmes/gender-sexes-eng.php>)

*Toplumsal cinsiyete duyarlı analiz.* Cinsiyete göre verileri basitçe ayırmanın ötesine geçen istatistiklerin analizidir (örneğin safi bir "cinsiyet sayımı" yeterli değildir). Toplumsal cinsiyete duyarlı analiz verilerde yansıyan ve altta yatan toplumsal cinsiyet ilişkilerini sorgulamalıdır. ([http://www.oecd.org/dac/gender-development/4489\\_6238.pdf](http://www.oecd.org/dac/gender-development/4489_6238.pdf))

*Toplumsal cinsiyet bakış açısı.* Toplumsal cinsiyet bakış açısı toplumsal cinsiyetin insanların imkanları, sosyal rolleri ve etkileşimleri üzerindeki etkisine bakar. Uluslararası ve ulusal kuruluşların politika, program ve proje hedeflerinin başarıyla uygulanması doğrudan toplumsal cinsiyetten etkilenir ve buna karşılık, sosyal gelişim sürecine nüfuz eder. Toplumsal cinsiyet, ekonomik, sosyal ve günlük yaşamın her yönüyle ayrılmaz bir bileşenidir ve bireylerin, toplumların ve farklı rollerin özel hayatları toplum tarafından kadın ve erkeklere atfedilir. (<http://www.fao.org/docrep/003/x2919e/x2919e04.htm>)

*Cinsiyet.* Cinsiyet, kromozomlar, gen ekspresyonu, hormon fonksiyonu ve üreme / cinsel anatomi dahil olmak üzere fiziksel ve fizyolojik özelliklerle ilişkili olan insanlarda ve hayvanlarda bulunan bir dizi biyolojik özelliğe

atfedilir [1]. Her ne kadar cinsiyeti oluşturan biyolojik özelliklerde ve bu özelliklerin nasıl ifade edildiğinde çeşitlilik olsa da cinsiyet genellikle kadın veya erkek olarak sınıflandırılır.

*Cinsiyet ve toplumsal cinsiyete dayalı analiz.* Cinsiyet ve cinsiyet perspektifini sağlık araştırmalarının, politikalarının ve programlarının yanı sıra sağlık planlama ve karar alma süreçlerinin geliştirilmesini bütünleştiren analitik bir yaklaşımdır. Kadınlar ile erkekler, erkek ve kız çocuklar arasındaki farklılıkları belirlemeye ve netleştirmeye yardımcı olur ve bu farklılıkların sağlık durumunu, sağlık sistemine erişim ve etkileşimini nasıl etkilediğini gösterir. (<http://www.hc-sc.gc.ca/hl-vs/gender-genre/analysis/index-eng.php>)

*Cinsiyete göre ayrıştırılmış veriler.* Erkekler ve kadınlardan ayrı ayrı toplanan ve sunulan verilerdir Toplumsal Cinsiyet Temel Uygulama Sistemi (*Gender Mainstreaming Implementation Framework*) - UNESCO, 2003.

*Cinsiyetçilik.* Toplumsal cinsiyet veya davranış veya tutumlara dayalı önyargı veya ayrımcılık, toplumsal cinsiyete dayalı basmakalıp sosyal rollerdir. (2013 yılında tanımlanan MeSH terimi).

*Cinsiyet Değiştiren Kişiler, Transseksüel kişiler, Transseksüeller.* Kendini tanımlama ve ifade konusunda tipik olarak doğumda edinilmiş cinsiyetten ziyade kalıcı olarak toplumsal cinsiyet tabanlı/kodlu davranışlar sergileyen kişiler.

## **Ek 2**

### **Tablo 2** Toplumsal cinsiyete duyarlı raporlama için yazar kontrol listesi

#### **Araştırma yaklaşımları ✓**

- ✓ Araştırma projenizde cinsiyet ve / veya toplumsal cinsiyet kavramları kullanılıyor mu?
- ✓ Evet ise, cinsiyet ve / veya toplumsal cinsiyet kavramlarını açıkça tanımladınız mı? Çalışmanızda cinsiyet ve / veya toplumsal cinsiyetin hangi yönlerinin incelendiği açık mı?
- ✓ Hayır ise, bunun anlamlı bir sınırlama olduğunu düşünüyor musunuz? İlgili literatürdeki mevcut verilen bilgi doğrultusunda, olası toplumsal cinsiyet ve / veya cinsiyet kavramları göz önünde bulundurulmalı mıydı? Eğer cinsiyet ve / veya toplumsal cinsiyet kavramlarının önerdiğiniz araştırma ile büyük ölçüde ilgili olduğunu düşünüyorsanız, araştırma tasarımı bunu yansıtmalıdır.

#### Araştırma soruları ve hipotezleri

- ✓ Araştırma sorunuz/sorularınız veya hipoteziniz/hipotezleriniz cinsiyet ve / veya toplumsal cinsiyet veya ilgili grup veya vakalardan bahsediyor mu? (örneğin, erkekler ve kadınlar arasındaki farklılıkları, kadınlar arasındaki farklılıkları, erkeklik gibi toplumsal cinsiyet olgusunu anlamaya çalışmak)

#### Literatür taraması

- ✓ Literatür taramanız kadın ve erkekler arasında, erkek ve kız çocuklar veya eril ve dişil arasında önemli farkların varlığını (veya eksikliğini) destekleyen önceki çalışmalara atıfta bulunuyor mu?
- ✓ Literatür taramanız geçmişte yapılan araştırmaların cinsiyet veya toplumsal cinsiyet konusunu ne ölçüde dikkate aldığını gösteriyor mu?

#### Araştırma Yöntemleri

- ✓ Örneklemeniz cinsiyet ve / veya toplumsal cinsiyet temelli faktörlerin tespiti için uygun mu?
- ✓ Cinsiyet ve / veya toplumsal cinsiyete göre ayrıştırılmış veri toplamak mümkün mü?
- ✓ Dahil edilme ve hariç tutulma kriterleri cinsiyet ve / veya toplumsal cinsiyet açısından haklı mı? (Not: Bu insan ve hayvan denekleri ve biyolojik sistemler ile ilgilidir, bütün organizmalar ile ilgili değildir)
- ✓ Çalışmanızda önerilen veri toplama yöntemi cinsiyet ve / veya toplumsal cinsiyet araştırması için uygun mu?
- ✓ Analitik yaklaşımınız toplumsal cinsiyet ve / veya cinsiyet temelli faktörleri yakalamak/tespit etmek için yeterince uygun ve titiz mi?

#### Etik

- ✓ Çalışma tasarımınız toplumsal cinsiyet ve / veya cinsiyet ile ilgili özel öneme sahip olabilecek etik konuları açıklıyor mu? (örneğin, hamile kadınların klinik araştırmalara dahil edilmesi)

### **Çıkar Çatışması**

Yazarların hiçbirinin maddi bir çıkarı bulunmamaktadır. Yazarların tümü İngiltere’de tescilli bir sivil toplum kuruluşu olan Avrupa Bilim Editörleri Birliği’nin Toplumsal Cinsiyet Politikası Komitesi’nin gönüllü üyeleridir.

### **Yazar katkıları**

SAGER yönergeleri ve makale fikri SH’nindi, makalenin bölümlerini yazdı ve makalede açıklanan çalışmanın planlanmasını, yürütülmesini ve raporlanmasını organize etti. TFB makalenin taslağını hazırladı ve sorumlu yazar olarak görev aldı. PDC ve MC, SAGER yönergelerinin üretilmesini sağlayan tartışmalara katıldı ve makalenin bölümlerini yazmaya ve revize etmeye devam etti. ST, SAGER yönergelerinin üretilmesini sağlayan tartışmalara katıldı ve tablo ve referanslar da dahil olmak üzere makalenin yazılmış ve revize edilmiş bölümlerine katkıda bulundu. Tüm yazarlar nihai makaleyi okudu ve onayladı. SH ve TFB, garantör olarak genel içerikten sorumludur.

### **Teşekkür**

SAGER yönergeleri, EASE Toplumsal Cinsiyet Politikası Komitesi (GPC) tarafından sürdürülen ortak çabaların sonucudur (lütfen komite üyeleri listesi için EASE web sayfasına bakınız). Yazarlar özellikle Joan Marsh, Ines Steffens ve Paul Osborn'a makaleyi eleştirel bir şekilde okudukları ve bu makalenin çeşitli taslakları hakkında değerli yorumlarda buldukları için özellikle teşekkür etmek istemektedir. Yazarlar komite çalışmalarına ve SAGER kılavuzlarının geliştirilmesine yol açan sürece önemli katkılarda bulunan eski EASE GPC üyeleri Carina Sorensen, Joy Johnson, Meridith Sones’a şükranlarını sunar. EASE GPC ayrıca istişare sürecinde uzman tavsiyesi sunan aşağıdaki kişilere de teşekkür etmek ister: Enrico Alleva, Gustav Amberg, Magda Luz Atrián-Salazar, Vivienne Bachelet, Virginia Barbour, Janine Clayton, Sharon Bloom, Gillian Einstein, Helen Herman, Roderick Hunt, Astrid James, Ineke Klinge, Cameron Neylon, Elizabeth Pollitzer, Marta Rondon ve Londa Schiebinger.

### **Yazar Detayları**

1. EASE Toplumsal Cinsiyet Politikası Komitesi / Üreme Sağlığı İşleri Londra, İngiltere.
2. Halk Hekimliği Anabilim Dalı, Connecticut Üniversitesi Tıp Fakültesi, Farmington, CT 06030-6325, ABD.
3. Ulusal Sağlık Enstitüsü, Roma, İtalya.
4. Cochrane Editor Birimi, Londra, İngiltere.
5. Uluslararası AIDS Dergisi, Cenevre, İsviçre.

### **Kaynakça**

1. Coen S, Banister E, editors. What a difference sex and gender make: a gender, sex and health research casebook. Ottawa, Canada: Canadian Institutes of Health Research; 2012.
2. Hoffman DE, Tarzian AJ. The girl who cried pain: a bias against women in the treatment of pain. *J Law Med Ethics*. 2001;29:13–27.
3. Institute of Medicine (IOM). Sex-specific reporting of scientific research: a workshop summary. Washington, DC: The National Academies Press; 2012.
4. Geller SE, Koch A, Pellettieri B, Carnes M. Inclusion, analysis, and reporting of sex and race/ethnicity in clinical trials: have we made progress? *J Womens Health*. 2011;20:315–20.
5. Leopold SS, Beadling L, Dobbs MB, et al. Fairness to all: gender and sex in scientific reporting. *Clin Orthop Relat Res*. 2014;472:391–2.
6. Clayton JA, Collins FS. Policy: NIH to balance sex in cell and animal studies. *Nature*. 2014;15(509):282–3.
7. Kim ESH, Menon V. Status of women in cardiovascular clinical trials. *Arterioscler Thromb Vasc Biol*. 2009;29:279–83.
8. Johnson JL, Greaves L, Repta R. Better science with sex and gender: facilitating the use of a sex and gender-based analysis in health research. *Int J Equity Health*. 2009;8:14.
9. Greenspan JD, Craft RM, LeResche L, et al. Studying sex and gender differences in pain and analgesia: a consensus report. *Pain*. 2007;132:S26–45.
10. U.S. Government Accountability Office, GAO-01-286R. Drug safety: Most drugs withdrawn in recent years had greater health risks for women, 2001.

- [Internet]. Available at: <http://www.gao.gov/products/GAO-01-286R>.
11. Food and Drug Administration. Risk of next-morning impairment after use of insomnia drugs; FDA requires lower recommended doses for certain drugs containing zolpidem (Ambien, Ambien CR, Edluar, and Zolpimist), FDA Drug Safety Communication, 2013. [Internet]. Available at: <http://www.fda.gov/Drugs/DrugSafety/ucm334033.htm>.
  12. Linder A, Schick S, Hell W, et al. ADSEAT—Adaptive seat to reduce neck injuries for female and male occupants. *Accid Anal Prev*. 2013;60:334–43.
  13. Jakobsson L, Norin H, Svensson MY. Parameters influencing AIS 1 neck injury outcome in frontal impacts. *Traffic Inj Prev*. 2004;5:156–63.
  14. Zarin DA, Tse T, Ide NC. Trial registration at ClinicalTrials.gov between May and October 2005. *N Engl J Med*. 2005;353:2779–87.
  15. Panic N, Leoncini E, de Belvis G, Ricciardi W, Boccia S. Evaluation of the endorsement of the preferred reporting items for systematic reviews and meta-analysis (PRISMA) statement on the quality of published systematic review and meta-analyses. *PLoS One*. 2013;8:e83138.
  16. Schulz KF, Altman DG, Moher D, for the CONSORT Group. CONSORT 2010 statement: updated guidelines for reporting parallel group randomised trials. *Ann Int Med*. 2010;152:726–32.
  17. Plint AC, Moher D, Morrison A, et al. Does the CONSORT checklist improve the quality of reports of randomised controlled trials? A systematic review. *Med J Aust*. 2006;185:263–67.
  18. Kilkenny C, Browne WJ, Cuthill IC, Emerson M, Altman DG. Improving bioscience research reporting: the ARRIVE guidelines for reporting animal research. *PLoS Biol*. 2010;8:e1000412.
  19. International Committee of Medical Journal Editors. Recommendations for the conduct, reporting, editing, and publication of scholarly work in medical journals, updated December 2014. [Internet]. Available at: [www.icmje.org/icmje-recommendations.pdf](http://www.icmje.org/icmje-recommendations.pdf).
  20. No authors listed. Taking sex into account in medicine. *Lancet*. 2011; 378: 1826.

21. Doull M, Runnels VE, Tudiver S, Boscoe M. Appraising the evidence: applying sex- and gender-based analysis (SGBA) to Cochrane systematic reviews on cardiovascular diseases. *J Womens Health (Larchmt)*. 2010;19:997–1003.
22. Doull M, Welch V, Puil L, et al. Development and evaluation of ‘Briefing Notes’ as a novel knowledge translation tool to aid the implementation of sex/gender analysis in systematic reviews: a pilot study. *PLoS One*. 2014;9:e110786.
23. Nowatzki N, Grant KR. Sex is not enough: the need for gender-based analysis in health research. *Health Care Women Int*. 2011;32:263–77.
24. Canadian Institutes of Health Research. Gender, sex and health research guide: a tool for CIHR applicants, 2014. [Internet]. Available at: <http://www.cihr-irsc.gc.ca/e/32019.html>.
25. NIH policy and guidelines on the inclusion of women and minorities as subjects in clinical research—amended, 2001. [Internet]. Available at: [http://grants.nih.gov/grants/funding/women\\_min/women\\_min.htm](http://grants.nih.gov/grants/funding/women_min/women_min.htm).
26. Nieuwenhoven L, Klinge I. Scientific excellence in applying sex- and gendersensitive methods in biomedical and health research. *J Womens Health (Larchmt)*. 2010;19:313–21.
27. Nature’s sexism. *Nature* [Internet]. 2012;491(7425):495–495. Available from: <http://www.nature.com/doi/10.1038/491495a>.
28. Gendered Innovations in Science, Health & Medicine, Engineering, and Environment. Sex and gender analysis checklists, 2014. [Internet]. Available at: <http://genderedinnovations.stanford.edu/researchers.html>.